

--

BAB IV

DESKRIPSI DATA DAN ANALISIS DATA

A. Situasi Umum MTs NU Nurul Huda Jetak Kedungdowo Kaliwungu Kudus Tahun Pelajaran 2017/2018

1. Sejarah Singkat Madrasah

Berdirinya MTs NU Nurul Huda Kedungdowo Kaliwungu Kudus tidak terlepas dari MI Tarbiyatul Banat dan MI Tarbiyatus Syibyan yang berlokasi di Jetak Kedungdowo Kaliwungu Kudus. Hal ini disebabkan karena kedua MI tersebut mengalami perkembangan yang sangat pesat baik secara kualitas maupun kuantitas.

Dengan adanya realita seperti itu dan semakin banyak lulusan siswa-siswi dari kedua MI yang tidak dapat melanjutkan sekolah yang lebih tinggi karena alasan biaya serta jauhnya jarak sekolah dengan tempat tinggal mereka, maka pengurus kedua MI tersebut mengadakan musyawarah yang intinya akan mendirikan Madrasah Tsanawiyah.

Tepatnya pada tanggal 18 Rajab 1403 H bertepatan dengan tanggal 1 Mei 1983 M, Pengurus MI, tokoh agama, tokoh masyarakat dan aparat pemerintah desa Jetak Kedungdowo Kaliwungu Kudus mengadakan musyawarah yang menghasilkan keputusan untuk mendirikan Madrasah Tsanawiyah (MTs) dengan Nama Nurul Huda. Hal ini dimaksudkan untuk memberi kesempatan kepada peserta didik lulusan MI Tarbiyatul Banat dan MI Tarbiyatus Shiblyan agar dapat melanjutkan pendidikan ke jenjang yang lebih tinggi. Panitia pendiri MTs NU Nurul Huda Jetak Kedungdowo Kaliwungu Kabupaten Kudus pada tahun 1983 adalah sebagai berikut :

Ketua	: Abdul Hamim
Wakil Ketua	: Munthoha, NS
Sekretaris	: Ali Achmadi, B.A
Wakil Sekretaris	: Zaenuri. BK
Bendahara	: Turaikhan
Anggota	: Mas'ud dan Ramidi

Desa Jetak Kedungdowo merupakan desa yang besar terdiri dari 6 dukuh, terdapat 4 sekolah Dasar dan 3 Madrasah Ibtidaiyah, setelah siswanya tamat / menyelesaikan pendidikannya di kelas VI baik SD/MI orang tua wali murid merasa bingung karena akan meneruskan ke jenjang pendidikan setingkat di atasnya SLTP/MTs di kota jauh dan membutuhkan biaya yang mahal, sehingga mereka tidak mampu, maka pengurus dari MI BPPMNU Sultan Kamaluddin (yang menjadi embrio utama) MTs NU Nurul Huda Jetak Kedungdowo mempunyai gagasan untuk mendirikan madrasah tingkat menengah, setelah mengadakan rapat beberapa kali akhirnya terbentuklah MTs Nurul Huda pada tanggal 7 Mei 1983.¹

Adapun tujuan pendirian lembaga ini adalah menampung anak didik yang tamat dari MI Tarbiyatul Banat, Tarbiyatus Shiban, SDN Kedungdowo dan sekitarnya. Mencetak generasi muslim yang Pancasila rajin beribadah kepada Allah SWT dengan faham Ahlussunnah Waljama'ah bima'dzahibil Arba'ah.

2. Visi, Misi dan Tujuan

Visi : Menjadi Madrasah Tsanawiyah Swasta di desa dalam rangka meningkatkan Sumber Daya Manusia, sebagai pusat pengembangan ajaran Islam Ala Ahlussunnah Waljama'ah yang Unggul dalam Prestasi, Santun dalam Pekerti, Terjaga kualitas, terbentuk insan yang Islami.

Misi : Menyelenggarakan pendidikan yang berorientasi kualitas dalam pencapaian prestasi akademik, akhlak Islami maupun sosial sehingga mampu menyiapkan, mewujudkan dan mengembangkan sumber daya insani yang Islami dan berakhlakul karimah berkualitas di bidang IPTEK dan IMTAQ.

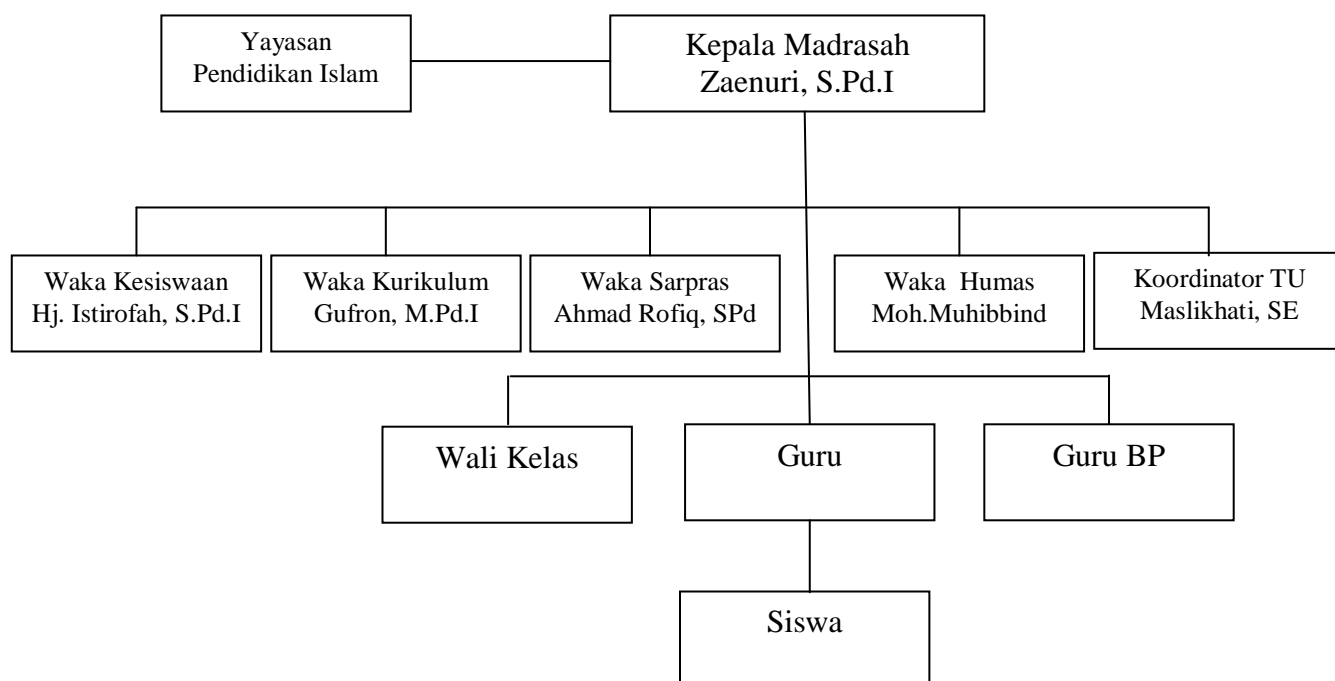
Tujuan : 1) Mengoptimalkan proses pembelajaran dengan menggunakan pendekatan pembelajaran aktif. 2) Meningkatkan prestasi akademik dalam ilmu agama dan umum, 3) Mengembangkan potensi akademik minat dan bakat melalui layanan bimbingan dan konseling

¹ Wawancara dengan Ka TU MTs NU Kaliwungu Kudus tanggal 5 Agustus 2018

serta kegiatan ekstrakurikuler, 4) Menyiapkan generasi muda muslim yang cerdas, terampil dan berakhlakul karimah.²

3. Struktur Organisasi

Bank data kantor Kepala MTs NU Nurul Huda Jetak Kedungdowo Kaliwungu Kudus menunjukkan struktur organisasi sebagai berikut :



Gambar 1 : Bagan Struktur Organisasi MTs NU Nurul Huda Jetak Kedungdowo Kaliwungu Kudus

² Data dari Waka Kurikulum MTs NU Kaliwungu Kudus, diambil tanggal 5 Agustus 2018

4. Data Guru dan Karyawan³

Tabel 4.1 : Daftar Guru MTs NU Nurul Huda Jetak Kaliwungu Kudus

N O	NAMA	TTL	JABATAN	PEND	MATA PELAJARAN	STATUS
1	H. Moh. Ahlish, S.Ag, M.Pd.I	Kudus, 21 Mei 1971	Guru	S2	Fiqih	DPK
2	Gufron, S.Ag, M.Pd.I.	Kudus, 7 April 1970	Waka. Kurikulum	S2	Fiqih; Qur'an Hadits	GT
3	Hj. Istirofah, S.Pd.I	Kudus, 09 April 1966	Waka. Kesiswaan	S1	Aqidah Akhlaq	GT
4	Ahmad Rofiq, S.Pd.I	Kudus, 21 Nop 1978	Waka. Sarpras	S1	Penjaskes	GT
5	Zaenuri, S.Pd.I	Kudus, 30 Jan 1963	Kepala Madrasah	S1	IPA	GT
6	Sukandar	Kudus, 20 Feb 1959	Guru	SLTA	Bahasa Arab	GT
7	Moh Mukhibbin, S.Pd.I	Kudus, 14 April 1974	Waka. Humas	S1	B. Arab; Ta'limul Muta'allim	GT
8	H. A. Thoha, S.Pd.I	Kudus, 12 Agst 1947	Guru	S1	Ke-NU-an; Ta'limul Muta'allim	GT
9	H. Zaenal Faqih	Kudus, 12 Agustus 1949	Guru	PONP ES	P. Sosial & Pr.Ibadah; Taqrib	GT
10	Rohmah Hidayati, BA	Kudus, 12 Agustus 1960	Guru	D2	Bahasa Indonesia	GT
11	Zahroh	Kudus, 06 Agst 1959	Guru	SLTA	Seni Budaya	GT
12	H. Moh. Syuhadie	Kudus, 10 Nop 1948	Guru	PONP ES	Nahwu Shorof	GT
13	Sunardi	Kudus, 02 Juni 1962	Guru	SLTA	I P S	GTT
14	Noor Kholis, S.Pd.I	Kudus, 05 Agst 1970	Guru	S1	I P A	GTT
15	Turaihan, S.Pd.I	Kudus, 08 Agst 1960	Guru	S1	Fiqih, Alqur'an Hadist	GTT
16	H. Kasrin Asyrofi	Kudus, 10 Agustus 1951	Guru	PONP ES	BTA, Ta'lim Muta'allim	GTT
17	H. Abu Amar	Kudus, 27 Desember 1951	Guru	PONP ES	Ke NU an	GTT
18	Abdul Kholiq	Kudus, 20 Mei 1964	Guru	PONP ES	Nahwu Shorof; Tauhid Akhlaq	GTT
19	Drs. Kasbullah	Jepara, 19 Juli 1964	Guru	S1	Matematika	GTT
20	Afit Thamrin, S.E.I	Kudus, 10 Agst 1964	Guru	S1	I P A / BK	GT
21	Wiyoto, S.Ag	Kudus, 12 Okt 1969	Guru	S1	PKn	GTT
22	Ahmad Afif, S.Ag	Kudus, 16 Juni 1968	Guru	S1	Aqidah Akhlaq, SKI	GT
23	Nafis Sholihah, S.Ag.	Kudus, 07 Jan 1973	Guru	S1	Qur'an Hadits	GT
24	Maria Ulfa, S.Ag.	Kudus, 27 Ok 1978	Guru	S1	S K I, Ke-NU-an	GTT
25	Fathonah, S.Pd.I.	Kudus, 25 Nop 1965	Guru	S1	PKn	GTT
26	Siti Mursiyah, S.Pd.I.	Kudus, 07 Jan 1982	Guru	S1	S K I / BK	GT
27	Anida Dina Alaiya, S.Pd.	Kudus, 20 Mei 1981	Guru	S1	Bahasa Inggris	GT
28	Nurul Ismawati, M.Pd.	Kudus, 28 April 1982	Guru	S2	Matematika	GT

³ Data berasal Koordinator Tata Usaha (TU) MTs NU Kaliwungu Kudus, diambil tanggal 5 Agustus 2018

N O	NAMA	TTL	JABATAN	PEND	MATA PELAJARAN	STATUS
29	Evi Noor Hidayah, S.Pd.I.	Kudus, 27 Juni 1984	Guru	S1	TIK; Seni budaya	GT
30	Rogo Mukti Jumarsih, S.Pd.	Kudus, 16 Sept 1983	Guru	S1	I P A	GT
31	Yazid Fadlli, S.S., M.Pd.I.	Kudus, 10 Juli 1981	Guru	S2	Bahasa Arab; Bahasa Inggris	GTT
32	Zuliyatul Qoriah, S.Pd.	Kudus, 11 Mei 1985	Guru	S1	Bhs. Indonesia	GT
33	Enggar Setiyani, S.Pd.	Kudus, 09 Des 1985	Guru	S1	Matematika	GTT
34	M. Muhlish, S.Ag.	Kudus, 12 Mret 1973	Guru	S1	IPS	GT
35	Ali Achmadi, B.A.	Kudus, 04 April 1954	Guru	D2	Bahasa Jawa, Faroidl	GT
36	Kamdan	Kudus, 19 Okt 1979	Guru	SLTA	Fiqih Salaf, Tajwid	GTT
37	Roudlotul Jannah, S.Pd.I.	Kudus, 12 Mret 1986	Guru	S1	PKn	GTT
38	Cicik Lintang Indreswari, S.Pd.	Kudus, 28 Mei 1986	Guru	S1	Bhs. Inggris	GTT
39	H. Sholihul Hadi, S.Pd.I	Kudus, 10 Jan 1968	Guru	S1	Tajwid	GTT
40	Moh. Junaidi, S.Pd.I	Kudus, 11 Jan 1984	Guru/ TU	S1	Penjasorkes, PKn	GTT
41	Sriyati, S.Pd	Kudus, 13 Juli 1973	Guru	S1	Bahasa Indonesia, IPS	GTT
42	Falichatin Nihayah, S.Pd.I	Kudus, 17 Des 1972	Guru	S1	Bahasa Inggris	GT

Tabel 4.2 : Daftar Karyawan MTs NU Nurul Huda Jetak Kaliwungu Kudus

NO	NAMA	TTL	JABATAN	PENDIDIKAN
1	Maslikhati, S.E	Kudus, 13 Februari 1983	Ka. TU	S1
2	Syu'aib	Kudus, 06 Agustus 1968	Staf TU	MA
3	Widi Kurniawan	Kudus, 17 Desember 1974	Staf TU	MA
4	Sulistianingsih	Kudus, 28 Desember 1974	Staf TU	D3
5	Khori'ah, S.E	Kudus, 12 Mei 1976	Koperasi	S1
6	Fatmawati, S.Pd.I	Kudus, 14 April 1985	Koperasi	S1
7	Aris Naela Shofa, S.Kom.	Kudus, 20 November 1993	Staf TU	S1
8	Siti Nur Sa'adah, S.Pd.	Kudus, 30 Oktober 1992	Perpustakaan	S1
9	Ana Nuril Izza	Kudus, 04 November 1996	Koperasi	SMK
10	Moh Hadi	Kudus, 25 Oktober 1974	Pesuruh, Tkg Kebun	SMA
11	Hasan Faliki	Kudus, 05 Januari 1974	Penjaga/Security	SMA
12	Noor Arif Setiawan	Kudus, 19 Agustus 1996	Tenaga Kebersihan	MTs

5. Data Siswa⁴

Tabel 4.3 : Data Siswa MTs NU Nurul Huda Jetak Kedungdowo Kaliwungu Kudus TP 2017/2018

NO	KELAS	LAKI-LAKI	PEREMPUAN	JUMLAH
1	VII A	18	19	37
2	VII B	18	18	36
3	VII C	19	19	38
4	VII D	18	19	37
5	VII E	18	19	37
6	VII F	20	17	37
7	VII G	20	18	38
8	VIII A	10	24	34
9	VIII B	14	18	32
10	VIII C	14	20	34
11	VIII D	12	20	32
12	VIII E	14	18	32
13	VIII F	18	14	32
14	IX A	14	20	34
15	IX B	12	22	34
16	IX C	14	18	32
17	IX D	14	18	32
18	IX E	14	17	31
19	IX F	13	18	32
20				
	JUMLAH			706

⁴ Data Diambil dari Bank data kantor Tata Usaha (TU) MTs NU Kedungdowo Kaliwungu Kudus.

6. Sarana dan Prasarana ⁵

Tabel 4.4 : Daftar Sarana Prasarana MTs NU Nurul Huda Jetak Kedungdowo Kaliwungu Kudus

NO	NAMA SARPRAS	JUMLAH	KONDISI
1	Ruang Kelas	30	Baik
2	Laboratorium IPA	1	Baik
3	Laboratorium Komputer	2	Baik
4	Perpustakaan	1	Baik
5	Ruang Kepala Sekolah	1	Baik
6	Ruang Guru	1	Baik
7	Ruang TU	1	Baik
8	Ruang BK	1	Baik
9	Musholla	1	Baik
10	Ruang Koperasi Siswa	1	Baik
11	Tempat Parkir Guru	2	Baik
12	Tempat Parkir Siswa	3	Baik
13	Ruang Dapur	1	Baik
14	Lapangan Upacara	1	Baik
15	Kantin	5	Baik
16	Pos Satpam	1	Baik
17	WC Siswa	18	Baik
18	WC Guru	2	Baik
19	WC Kepala Sekolah	1	Baik
20	LCD	15	Baik
21	Gudang	3	Baik
22	Ruang alat olahraga	1	Baik
23	Komputer	49	Baik
24	Ruang OSIS	1	Baik
25	Ruang Pramuka	1	Baik
26	Ruang UKS	1	Baik
27	Ruang PMR	1	Baik
28	Alat Lab. Bahasa	20	Baik
29	Alat Multimedia	20	Baik
30	Gapura	1	Baik
31	Lapangan Volley	1	Baik
32	Lapangan Basket	1	Baik
33	Ruang Pertemuan	1	Baik
34	Sumur	5	Baik

⁵ Data berasal dari Koordinator Tata Usaha (TU) MTs NU Kedungdowo Kaliwungu Kudus.

7. Kegiatan Ekstrakurikuler⁶

Tabel 4.5 : Kegiatan Ekstrakurikuler MTS NU Kaliwungu TP 2017/2018

No	Nama Kegiatan	Hari	Waktu	Pembina
1	Tajwid dan Qira'atul Qur'an	Sabtu	15.00-17.00	H. Sholikhul Hadi, S.Pd.I
2	Pramuka	Kamis	15.00-17.00	Noor Khlis, S.Pd.I Raudhotul Jannah, S.Pd.I
3	Komputer	Ahad, Senin, Selasa, Rabu Kamis	14.00-15.00	H. Moh. Ahlis, S.Pd.I Evi Noor Hidayah, S.Pd.I
4	Drum Band	Sabtu Selasa	14.00-17.00	Muhlis, S.Pd.I Ngadimin
5	Rebana	Ahad	15.00-17.00	Wiyoto, S.Pd.I
6	Kegiatan Pencak Silat	Selasa	15.00-17.00	Ahmad Rofiq, S.Pd.I
7	UKS	Senin	15.00-17.00	Enggar Setiyani, S.Pd. Sunardi
8	PMR	Senin	14.30-17.00	Yazid Fadli, S.S
9	Majalah Dinding	Ahad s/d Kamis	Setiap Istirahat KBM	Zuliyatul Qori'ah, S.Pd.

B. Diskripsi Data Hasil Angket Minat mengikuti kegiatan ekstrakurikuler belajar tajwid dan Prestasi belajar Qur'an Hadits Peserta Didik di MTs NU Nurul Huda Jetak Kedungdowo Kaliwungu Kudus Tahun Pelajaran 2017/2018

1. Data Hasil Angket Minat mengikuti kegiatan ekstrakurikuler belajar tajwid peserta didik di MTs NU Nurul Huda Jetak Kedungdowo Kaliwungu Kudus tahun pelajaran 2017/2018

Untuk memperoleh data tentang minat mengikuti kegiatan ekstrakurikuler belajar tajwid peserta didik di MTs NU Nurul Huda Jetak Kedungdowo Kaliwungu Kudus tahun pelajaran 2017/2018, penulis menggunakan angket yang diberikan kepada 130 peserta didik dengan 17 item pertanyaan. Adapun hasilnya sebagai berikut:

⁶ Data diambil dari dokumentasi Waka Kesiswaan MTs NU Kaliwungu Kudus TP 2017/2018

Tabel 4.6
Hasil Angket Minat mengikuti kegiatan ekstrakurikuler Belajar Tajwid
Peserta Didik di MTs NU Nurul Huda
Jetak Kedungdowo Kaliwungu Kudus Tahun Pelajaran 2017/2018

No. Resp	Item Pertanyaan Variabel Minat mengikuti kegiatan ekstrakurikuler Belajar Tajwid																Jml	
	1	2	3	4	5	6	7	8	9	10	11	12	13	14	15	16		17
1	3	2	2	2	2	2	2	2	2	2	2	3	3	3	3	3	2	40
2	3	2	4	2	4	2	4	3	4	3	1	3	3	3	3	3	3	50
3	3	2	2	4	2	2	2	3	3	3	3	3	3	3	4	3	3	48
4	3	2	2	2	2	2	2	3	3	3	3	3	3	3	3	3	3	45
5	3	2	2	2	2	2	2	3	3	4	4	3	3	3	3	3	3	47
6	3	2	2	2	2	2	2	3	3	1	1	3	3	3	3	3	3	41
7	3	2	2	2	2	2	2	3	3	3	3	3	3	3	3	3	3	45
8	3	2	2	2	2	2	2	3	3	3	1	3	4	3	3	3	3	44
9	4	2	2	4	2	2	2	3	3	3	3	4	3	4	4	4	4	53
10	4	2	4	2	4	2	4	3	4	3	1	4	3	3	3	3	3	52
11	4	2	2	4	2	2	2	3	3	3	3	4	4	3	4	4	3	52
12	3	2	2	2	2	2	2	3	3	3	3	3	3	3	4	3	3	46
13	3	2	2	2	2	2	2	3	3	4	4	3	3	4	1	3	4	47
14	3	2	2	2	2	2	2	3	3	1	1	3	3	1	3	3	1	37
15	3	2	2	2	2	2	2	3	3	3	3	3	4	3	3	3	3	46
16	3	2	2	2	2	2	2	3	3	3	1	3	3	3	4	3	3	44
17	4	2	2	4	2	2	2	3	3	3	3	4	4	4	3	4	4	53
18	4	2	4	2	4	2	4	3	4	3	1	4	3	4	4	4	4	56
19	3	2	2	4	2	2	2	3	3	3	3	3	3	4	4	3	4	50
20	4	2	2	2	2	2	2	3	3	3	3	4	1	1	1	4	1	40
21	4	2	2	2	2	2	2	3	3	4	4	4	3	3	3	4	3	50
22	3	2	2	2	2	2	2	3	3	1	1	3	3	1	4	3	1	38
23	4	2	2	2	2	2	2	3	3	3	3	4	3	1	1	4	1	42
24	4	2	2	2	2	2	2	3	3	3	1	4	4	4	4	4	4	50
25	4	2	2	4	2	2	2	3	3	3	3	4	3	1	1	4	1	44
26	3	2	4	2	4	2	4	3	4	3	1	3	3	3	3	1	3	48
27	3	2	2	4	2	2	2	3	3	3	3	3	1	1	1	1	1	37
28	1	2	2	2	2	2	2	3	3	3	3	1	1	1	4	1	1	34
29	1	2	2	2	2	2	2	3	3	4	4	1	1	1	1	1	1	33
30	1	2	2	2	2	2	2	3	3	1	1	1	1	1	1	1	1	27
31	1	2	2	2	2	2	2	3	3	3	3	1	1	1	1	1	1	31
32	1	2	2	4	2	2	2	3	3	3	3	1	1	1	1	1	1	33
33	3	2	4	2	4	2	4	3	4	3	1	3	4	3	3	3	3	51
34	4	2	2	4	2	2	2	3	3	3	3	4	3	4	4	4	4	53

No. Resp	Item Pertanyaan Variabel Minat mengikuti kegiatan ekstrakurikuler Belajar Tajwid																	Jml
	1	2	3	4	5	6	7	8	9	10	11	12	13	14	15	16	17	
35	4	2	2	2	2	2	2	3	3	3	3	4	3	3	3	3	3	47
36	4	2	2	2	2	2	2	3	3	4	4	4	4	3	4	4	3	52
37	3	2	2	2	2	2	2	3	3	1	1	3	3	3	4	3	3	42
38	3	2	2	2	2	2	2	3	3	3	3	3	3	4	1	3	4	45
39	3	2	2	2	2	2	2	3	3	3	1	3	3	1	3	3	1	39
40	3	2	2	4	2	2	2	3	3	3	3	3	4	3	3	3	3	48
41	3	2	4	2	4	2	4	3	4	3	1	3	3	3	4	3	3	51
42	4	2	2	4	2	2	2	3	3	3	3	4	4	4	3	4	4	53
43	4	2	2	2	2	2	2	3	3	3	3	4	3	4	4	4	4	51
44	3	2	2	2	2	2	2	3	3	4	4	3	3	4	4	3	4	50
45	4	2	2	2	2	2	2	3	3	1	1	4	3	3	3	4	3	44
46	4	2	2	2	2	2	2	3	3	3	3	4	3	3	3	4	3	48
47	3	2	2	2	2	2	2	3	3	3	1	3	3	1	4	3	1	40
48	4	2	2	4	2	2	2	3	3	3	3	4	3	3	3	4	3	50
49	4	2	4	2	4	2	4	3	4	3	1	4	4	4	4	4	4	57
50	4	2	2	4	2	2	2	3	3	3	3	4	3	1	3	4	1	46
51	3	2	2	2	2	2	2	2	3	2	2	3	3	3	3	2	3	41
52	3	2	2	2	2	2	2	3	3	4	4	3	2	2	2	2	2	42
53	3	2	2	2	2	2	2	2	3	1	1	3	3	3	4	3	3	41
54	2	2	2	2	2	2	2	2	3	2	2	2	2	2	2	2	2	35
55	2	2	2	2	2	2	2	2	3	2	1	2	2	2	2	2	2	34
56	2	2	2	4	2	2	2	3	3	2	2	2	2	2	2	2	2	38
57	2	2	4	2	4	2	4	2	4	2	1	2	2	2	2	2	2	41
58	3	2	2	4	2	2	2	3	3	2	3	3	4	3	3	3	3	47
59	4	2	2	2	2	2	2	2	3	2	2	4	3	4	4	4	4	48
60	4	2	2	2	2	2	2	3	3	4	4	4	3	3	3	3	3	49
61	4	2	2	2	2	2	2	2	3	1	1	4	4	3	4	4	3	45
62	2	2	2	4	2	2	2	3	3	2	2	2	2	2	4	2	2	40
63	2	2	4	2	4	2	4	2	4	2	1	2	2	4	1	2	4	44
64	2	2	2	4	2	2	2	3	3	2	3	2	3	1	3	3	1	40
65	3	2	2	2	2	2	2	2	3	2	2	3	4	3	2	3	3	42
66	2	2	2	2	2	2	2	3	3	4	4	2	3	3	4	2	3	45
67	4	2	2	2	2	2	2	2	3	1	1	4	4	4	3	4	4	46
68	4	2	2	2	2	2	2	2	3	2	2	4	3	4	4	4	4	48
69	3	2	2	2	2	2	2	2	3	2	1	3	3	4	4	3	4	44
70	4	2	2	4	2	2	2	3	3	2	2	4	2	2	2	4	2	44
71	4	2	4	2	4	2	4	2	4	2	1	4	3	3	3	4	3	51
72	3	2	2	4	2	2	2	3	3	2	3	3	3	1	4	3	1	43
73	4	2	2	2	2	2	2	2	3	2	2	4	3	2	2	4	2	42

No. Resp	Item Pertanyaan Variabel Minat mengikuti kegiatan ekstrakurikuler Belajar Tajwid																	Jml
	1	2	3	4	5	6	7	8	9	10	11	12	13	14	15	16	17	
74	4	2	2	2	2	2	2	3	3	4	4	4	4	4	4	4	4	54
75	4	2	2	2	2	2	2	2	3	1	1	4	3	1	2	4	1	38
76	3	2	2	2	2	2	2	2	3	2	2	3	3	3	3	2	3	41
77	3	2	2	2	2	2	2	2	3	2	1	3	2	2	2	2	2	36
78	3	2	2	4	2	2	2	3	3	2	2	3	3	3	4	3	3	46
79	2	2	4	2	4	2	4	2	4	2	1	2	2	2	2	2	2	41
80	2	2	2	4	2	2	2	3	3	2	3	2	2	2	2	2	2	39
81	2	2	2	2	2	2	2	2	3	2	2	2	2	2	2	2	2	35
82	2	2	2	2	2	2	2	3	3	4	4	2	2	2	2	2	2	40
83	3	2	2	2	2	2	2	2	3	1	1	3	4	3	3	3	3	41
84	4	2	2	2	2	2	2	2	3	2	2	4	3	4	4	4	4	48
85	4	2	2	2	2	2	2	2	3	2	1	4	3	3	3	3	3	43
86	4	2	2	4	2	2	2	3	3	2	2	4	4	3	4	4	3	50
87	2	2	4	2	4	2	4	2	4	2	1	2	2	2	4	2	2	43
88	2	2	2	4	2	2	2	3	3	2	3	2	2	4	1	2	4	42
89	2	2	2	2	2	2	2	2	3	2	2	2	3	1	3	3	1	36
90	3	2	2	2	2	2	2	3	3	4	4	3	4	3	2	3	3	47
91	2	2	2	2	2	2	2	2	3	1	1	2	3	3	4	2	3	38
92	4	2	2	2	2	2	2	2	3	2	2	4	4	4	3	4	4	48
93	4	2	4	2	4	2	4	4	4	3	4	4	3	4	4	4	4	60
94	3	2	2	2	2	2	2	4	3	3	3	3	3	4	4	3	4	49
95	4	2	4	2	4	2	4	2	4	2	4	4	2	2	2	4	2	50
96	4	2	4	2	4	2	4	3	4	3	4	4	3	3	3	4	3	56
97	3	2	2	2	2	2	2	4	3	3	3	3	3	1	4	3	1	43
98	4	2	4	2	4	2	4	2	4	3	4	4	3	2	2	4	2	52
99	4	4	4	4	4	4	4	4	4	4	4	4	4	4	4	4	4	68
100	4	2	4	2	4	2	4	2	4	3	4	4	3	1	2	4	1	50
101	3	2	2	2	4	2	2	3	2	2	2	3	3	3	3	2	3	43
102	3	2	2	2	4	2	2	2	2	2	2	3	2	2	2	2	2	38
103	3	2	2	2	2	2	2	4	3	3	3	3	3	3	4	3	3	47
104	2	2	2	2	2	2	2	2	2	2	2	2	2	2	2	2	2	34
105	2	2	2	2	2	2	2	2	2	2	2	2	2	2	2	2	2	34
106	2	2	2	2	2	2	2	2	2	2	2	2	2	2	2	2	2	34
107	2	2	2	2	2	2	2	2	2	2	2	2	2	2	2	2	2	34
108	3	4	2	4	2	4	2	3	3	4	3	3	4	3	3	3	3	53
109	4	2	4	2	4	2	4	4	4	3	4	4	3	4	4	4	4	60
110	4	2	2	2	4	2	2	3	3	3	4	4	3	3	3	3	3	50
111	4	4	4	4	4	4	4	4	4	4	4	4	4	3	4	4	3	66
112	2	2	2	2	2	2	2	4	2	2	2	2	2	2	4	2	2	38

No. Resp	Item Pertanyaan Variabel Minat mengikuti kegiatan ekstrakurikuler Belajar Tajwid																	Jml
	1	2	3	4	5	6	7	8	9	10	11	12	13	14	15	16	17	
113	2	2	2	2	2	2	2	1	2	2	2	2	2	4	1	2	4	36
114	2	2	2	2	2	2	2	3	3	3	2	2	3	1	3	3	1	38
115	3	4	2	4	2	4	2	2	3	4	3	3	4	3	2	3	3	51
116	2	2	2	2	2	2	2	4	2	3	2	2	3	3	4	2	3	42
117	4	4	4	4	4	4	4	3	4	4	4	4	4	4	3	4	4	66
118	4	2	4	2	4	2	4	4	4	3	4	4	3	4	4	4	4	60
119	3	2	2	2	2	2	2	4	3	3	3	3	3	4	4	3	4	49
120	4	2	4	2	4	2	4	2	4	2	4	4	2	2	2	4	2	50
121	4	2	4	2	4	2	4	3	4	3	4	4	3	3	3	4	3	56
122	3	2	2	2	2	2	2	4	3	3	3	3	3	1	4	3	1	43
123	4	2	4	2	4	2	4	2	4	3	4	4	3	2	2	4	2	52
124	4	4	4	4	4	4	4	4	4	4	4	4	4	4	4	4	4	68
125	4	2	4	2	4	2	4	2	4	3	4	4	3	1	2	4	1	50
126	4	2	4	2	4	2	4	3	4	3	4	4	3	3	3	4	3	56
127	3	2	2	2	2	2	2	4	3	3	3	3	3	1	4	3	1	43
128	4	2	4	2	4	2	4	2	4	3	4	4	3	2	2	4	2	52
129	4	4	4	4	4	4	4	4	4	4	4	4	4	4	4	4	4	68
130	4	2	4	2	4	2	4	2	4	3	4	4	3	1	2	4	1	50

2. Data Hasil Angket Prestasi Belajar Qur'an Hadits Peserta Didik di MTs
NU Nurul Huda Kaliwungu Kudus tahun pelajaran 2017/2018

Tabel 4.7

**Hasil Angket Prestasi Belajar Qur'an Hadits Peserta Didik di MTs NU
Nurul Huda Jetak Kedungdowo Kaliwungu Kudus TP 2017/2018**

No. Resp	Item Pertanyaan Variabel Prestasi Belajar Qur'an Hadits														Jml
	1	2	3	4	5	6	7	8	9	10	11	12	13		
1	3	2	2	2	2	2	2	2	3	3	3	3	3	2	32
2	3	3	4	3	4	3	1	3	3	3	3	3	3	3	39
3	3	3	2	3	3	3	3	3	3	3	3	4	3	3	39
4	3	3	2	3	3	3	3	3	3	3	3	3	3	3	38
5	3	3	2	3	3	4	4	3	3	3	3	3	3	3	40
6	3	3	2	3	3	1	1	3	3	3	3	3	3	3	34
7	3	3	2	3	3	3	3	3	3	3	3	3	3	3	38
8	3	3	2	3	3	3	1	3	4	3	3	3	3	3	37
9	4	4	2	3	3	3	3	4	3	4	4	4	4	4	45
10	3	3	4	3	4	3	1	4	3	3	3	3	3	3	40
11	4	3	2	3	3	3	3	4	4	3	4	4	4	3	43
12	3	3	2	3	3	3	3	3	3	3	3	4	3	3	39

No. Resp	Item Pertanyaan Variabel Prestasi Belajar Qur'an Hadits													Jml
	1	2	3	4	5	6	7	8	9	10	11	12	13	
13	3	4	2	3	3	4	4	3	3	4	1	3	4	41
14	3	1	2	3	3	1	1	3	3	1	3	3	1	28
15	3	3	2	3	3	3	3	3	4	3	3	3	3	39
16	3	3	2	3	3	3	1	3	3	3	4	3	3	37
17	4	4	2	3	3	3	3	4	4	4	3	4	4	45
18	4	4	4	3	4	3	1	4	3	4	4	4	4	46
19	3	4	2	3	3	3	3	3	3	4	4	3	4	42
20	4	1	2	3	3	3	3	4	1	1	1	4	1	31
21	4	3	2	3	3	4	4	4	3	3	3	4	3	43
22	3	1	2	3	3	1	1	3	3	1	4	3	1	29
23	4	1	2	3	3	3	3	4	3	1	1	4	1	33
24	4	4	2	3	3	3	1	4	4	4	4	4	4	44
25	4	1	2	3	3	3	3	4	3	1	1	4	1	33
26	1	3	4	3	4	3	1	3	3	3	3	1	3	35
27	1	1	2	3	3	3	3	3	1	1	1	1	1	24
28	1	1	2	3	3	3	3	1	1	1	4	1	1	25
29	1	1	2	3	3	4	4	1	1	1	1	1	1	24
30	1	1	2	3	3	1	1	1	1	1	1	1	1	18
31	1	1	2	3	3	3	3	1	1	1	1	1	1	22
32	1	1	2	3	3	3	3	1	1	1	1	1	1	22
33	3	3	4	3	4	3	1	3	4	3	3	3	3	40
34	4	4	2	3	3	3	3	4	3	4	4	4	4	45
35	3	3	2	3	3	3	3	4	3	3	3	3	3	39
36	4	3	2	3	3	4	4	4	4	3	4	4	3	45
37	3	3	2	3	3	1	1	3	3	3	4	3	3	35
38	3	4	2	3	3	3	3	3	3	4	1	3	4	39
39	3	1	2	3	3	3	1	3	3	1	3	3	1	30
40	3	3	2	3	3	3	3	3	4	3	3	3	3	39
41	3	3	4	3	4	3	1	3	3	3	4	3	3	40
42	4	4	2	3	3	3	3	4	4	4	3	4	4	45
43	4	4	2	3	3	3	3	4	3	4	4	4	4	45
44	3	4	2	3	3	4	4	3	3	4	4	3	4	44
45	4	3	2	3	3	1	1	4	3	3	3	4	3	37
46	4	3	2	3	3	3	3	4	3	3	3	4	3	41
47	3	1	2	3	3	3	1	3	3	1	4	3	1	31
48	4	3	2	3	3	3	3	4	3	3	3	4	3	41
49	4	4	4	3	4	3	1	4	4	4	4	4	4	47
50	4	1	2	3	3	3	3	4	3	1	3	4	1	35
51	2	3	2	2	3	2	2	3	3	3	3	2	3	33

No. Resp	Item Pertanyaan Variabel Prestasi Belajar Qur'an Hadits													Jml
	1	2	3	4	5	6	7	8	9	10	11	12	13	
52	2	2	2	3	3	4	4	3	2	2	2	2	2	33
53	3	3	2	2	3	1	1	3	3	3	4	3	3	34
54	2	2	2	2	3	2	2	2	2	2	2	2	2	27
55	2	2	2	2	3	2	1	2	2	2	2	2	2	26
56	2	2	2	3	3	2	2	2	2	2	2	2	2	28
57	2	2	4	2	4	2	1	2	2	2	2	2	2	29
58	3	3	2	3	3	2	3	3	4	3	3	3	3	38
59	4	4	2	2	3	2	2	4	3	4	4	4	4	42
60	3	3	2	3	3	4	4	4	3	3	3	3	3	41
61	4	3	2	2	3	1	1	4	4	3	4	4	3	38
62	2	2	2	3	3	2	2	2	2	2	4	2	2	30
63	2	4	4	2	4	2	1	2	2	4	1	2	4	34
64	3	1	2	3	3	2	3	2	3	1	3	3	1	30
65	3	3	2	2	3	2	2	3	4	3	2	3	3	35
66	2	3	2	3	3	4	4	2	3	3	4	2	3	38
67	4	4	2	2	3	1	1	4	4	4	3	4	4	40
68	4	4	2	2	3	2	2	4	3	4	4	4	4	42
69	3	4	2	2	3	2	1	3	3	4	4	3	4	38
70	4	2	2	3	3	2	2	4	2	2	2	4	2	34
71	4	3	4	2	4	2	1	4	3	3	3	4	3	40
72	3	1	2	3	3	2	3	3	3	1	4	3	1	32
73	4	2	2	2	3	2	2	4	3	2	2	4	2	34
74	4	4	2	3	3	4	4	4	4	4	4	4	4	48
75	4	1	2	2	3	1	1	4	3	1	2	4	1	29
76	2	3	2	2	3	2	2	3	3	3	3	2	3	33
77	2	2	2	2	3	2	1	3	2	2	2	2	2	27
78	3	3	2	3	3	2	2	3	3	3	4	3	3	37
79	2	2	4	2	4	2	1	2	2	2	2	2	2	29
80	2	2	2	3	3	2	3	2	2	2	2	2	2	29
81	2	2	2	2	3	2	2	2	2	2	2	2	2	27
82	2	2	2	3	3	4	4	2	2	2	2	2	2	32
83	3	3	2	2	3	1	1	3	4	3	3	3	3	34
84	4	4	2	2	3	2	2	4	3	4	4	4	4	42
85	3	3	2	2	3	2	1	4	3	3	3	3	3	35
86	4	3	2	3	3	2	2	4	4	3	4	4	3	41
87	2	2	4	2	4	2	1	2	2	2	4	2	2	31
88	2	4	2	3	3	2	3	2	2	4	1	2	4	34
89	3	1	2	2	3	2	2	2	3	1	3	3	1	28
90	3	3	2	3	3	4	4	3	4	3	2	3	3	40

No. Resp	Item Pertanyaan Variabel Prestasi Belajar Qur'an Hadits													Jml
	1	2	3	4	5	6	7	8	9	10	11	12	13	
91	2	3	2	2	3	1	1	2	3	3	4	2	3	31
92	4	4	2	2	3	2	2	4	4	4	3	4	4	42
93	4	4	4	4	4	3	4	4	3	4	4	4	4	50
94	3	4	2	4	3	3	3	3	3	4	4	3	4	43
95	4	2	4	2	4	2	4	4	2	2	2	4	2	38
96	4	3	4	3	4	3	4	4	3	3	3	4	3	45
97	3	1	2	4	3	3	3	3	3	1	4	3	1	34
98	4	2	4	2	4	3	4	4	3	2	2	4	2	40
99	4	4	4	4	4	4	4	4	4	4	4	4	4	52
100	4	1	4	2	4	3	4	4	3	1	2	4	1	37
101	2	3	2	3	2	2	2	3	3	3	3	2	3	33
102	2	2	2	2	2	2	2	3	2	2	2	2	2	27
103	3	3	2	4	3	3	3	3	3	3	4	3	3	40
104	2	2	2	2	2	2	2	2	2	2	2	2	2	26
105	2	2	2	2	2	2	2	2	2	2	2	2	2	26
106	2	2	2	2	2	2	2	2	2	2	2	2	2	26
107	2	2	2	2	2	2	2	2	2	2	2	2	2	26
108	3	3	2	3	3	4	3	3	4	3	3	3	3	40
109	4	4	4	4	4	3	4	4	3	4	4	4	4	50
110	3	3	2	3	3	3	4	4	3	3	3	3	3	40
111	4	3	4	4	4	4	4	4	4	3	4	4	3	49
112	2	2	2	4	2	2	2	2	2	2	4	2	2	30
113	2	4	2	1	2	2	2	2	2	4	1	2	4	30
114	3	1	2	3	3	3	2	2	3	1	3	3	1	30
115	3	3	2	2	3	4	3	3	4	3	2	3	3	38
116	2	3	2	4	2	3	2	2	3	3	4	2	3	35
117	4	4	4	3	4	4	4	4	4	4	3	4	4	50
118	4	4	4	4	4	3	4	4	3	4	4	4	4	50
119	3	4	2	4	3	3	3	3	3	4	4	3	4	43
120	4	2	4	2	4	2	4	4	2	2	2	4	2	38
121	4	3	4	3	4	3	4	4	3	3	3	4	3	45
122	3	1	2	4	3	3	3	3	3	1	4	3	1	34
123	4	2	4	2	4	3	4	4	3	2	2	4	2	40
124	4	4	4	4	4	4	4	4	4	4	4	4	4	52
125	4	1	4	2	4	3	4	4	3	1	2	4	1	37
126	4	3	4	3	4	3	4	4	3	3	3	4	3	45
127	3	1	2	4	3	3	3	3	3	1	4	3	1	34
128	4	2	4	2	4	3	4	4	3	2	2	4	2	40
129	4	4	4	4	4	4	4	4	4	4	4	4	4	52
130	4	1	4	2	4	3	4	4	3	1	2	4	1	37

C. Analisis Data

1. Uji Validitas dan Reliabilitas Instrumen Variabel X

a. Uji Validitas

Dalam pengujian validitas instrumen dilakukan secara internal atau *internal consistency* yaitu dengan menggunakan konsistensi skor total butir-butir yang ada pada setiap variabel dengan cara mengkorelasikan skor item dengan skor total. Dengan pengambilan keputusan apabila r_{hitung} lebih besar dari r_{tabel} ($r_h > r_t$), maka instrumen tersebut valid. Untuk memudahkan analisis masing-masing variabel penulis menggunakan bantuan program SPSS.

Tabel 4.8

Hasil Korelasi Skor Item dengan Skor Total Variabel X

No. Item X	Korelasi skor item dengan skor total	R tabel df=130 (5%)	Keterangan
1	0,698	0.171	Valid
2	0,859	0.171	Valid
3	0,744	0.171	Valid
4	0,859	0.171	Valid
5	0,755	0.171	Valid
6	0,885	0.171	Valid
7	0,635	0.171	Valid
8	0,558	0.171	Valid
9	0,728	0.171	Valid
10	0,845	0.171	Valid
11	0,742	0.171	Valid
12	0,777	0.171	Valid
13	0,777	0.171	Valid
14	0,578	0.171	Valid
15	0,628	0.171	Valid
16	0,885	0.171	Valid
17	0,578	0.171	Valid

Dari hasil di atas dapat dianalisa bahwa korelasi antara skor item X_1 dengan skor total mendapatkan koefisien sebesar 0,698 dan item X_2 dengan skor total mendapatkan koefisien sebesar 0,698 dan seterusnya. Apabila dikonsultasikan dengan harga r_{tabel} dengan signifikan 5 % (0.171) maka item X_1 lebih besar dari harga r_{tabel} ,

sehingga item X_1 dapat dinyatakan valid. Untuk butir selanjutnya seperti keterangan di atas.

b. Uji Reliabilitas

Penelitian ini menggunakan analisis reliabilitas dengan internal konsistensi, yaitu dengan cara mencobakan instrumen sekali saja, kemudian dianalisis dengan teknik tertentu. Dengan menggunakan instrumen yang reliabel maka diharapkan hasil penelitian menjadi reliabel. Pengujian reliabilitas instrumen dilakukan dengan Alfa Cronbach dengan bantuan SPSS 15 dengan hasil sebagai berikut:

Reliability Statistics

Cronbach's Alpha	N of Items
,942	17

Jadi koefisien reliabilitas instrumen variabel X adalah 0,942. Karena 0,942 lebih besar dari 0,60 maka dapat dikatakan data instrumen variabel X tersebut reliable.

2. Uji Validitas dan Reliabilitas Instrumen Variabel Y

a. Uji Validitas

Dalam pengujian validitas instrumen dilakukan secara internal atau *internal consistency* yaitu dengan menggunakan konsistensi skor total butir-butir yang ada pada setiap variabel dengan cara mengkorelasikan skor item dengan skor total. Dengan pengambilan keputusan apabila r_{hitung} lebih besar dari r_{tabel} ($r_h > r_t$), maka instrumen tersebut valid. Untuk memudahkan analisis masing-masing variabel penulis menggunakan bantuan program SPSS.

Tabel 4.9
Hasil Korelasi Skor Item dengan Skor Total Variabel Y

No. Item Y	Korelasi skor item dengan skor total	R tabel df=130 (5%)	Keterangan
1	0,677	0,171	Valid
2	0,862	0,171	Valid
3	0,699	0,171	Valid
4	0,597	0,171	Valid
5	0,665	0,171	Valid
6	0,824	0,171	Valid
7	0,686	0,171	Valid
8	0,785	0,171	Valid
9	0,785	0,171	Valid
10	0,659	0,171	Valid
11	0,679	0,171	Valid
12	0,862	0,171	Valid
13	0,699	0,171	Valid

Dari hasil di atas dapat dianalisa bahwa korelasi antara skor item Y_1 dengan skor total mendapatkan koefisien sebesar 0,677. Apabila dikonsultasikan dengan harga r_{tabel} dengan signifikan 5 % (0.171) maka item Y_1 lebih besar dari harga r_{tabel} , sehingga item Y_1 dapat dinyatakan valid. Untuk butir selanjutnya seperti keterangan di atas.

b. Uji Reliabilitas

Penelitian ini menggunakan analisis reliabilitas dengan internal konsistensi, yaitu dengan cara mencobakan instrumen sekali saja, kemudian dianalisis dengan teknik tertentu. Dengan menggunakan instrumen yang reliabel maka diharapkan hasil penelitian menjadi reliabel. Pengujian reliabilitas instrumen dilakukan dengan Alfa Cronbach dengan bantuan SPSS 15 dengan hasil sebagai berikut:

Reliability Statistics

Cronbach's Alpha	N of Items
,919	13

Jadi koefisien reliabilitas instrumen variabel Y adalah 0,919. Karena 0,919 lebih besar dari 0,60 maka dapat dikatakan data instrumen variabel X tersebut reliable.

D. Analisis Uji Asumsi Klasik

1. Uji Normalitas Data

Tabel 4.10

Perbandingan Statistik Antara Minat Mengikuti Kegiatan Ekstrakurikuler Belajar Tajwid (Variabel X) dan Prestasi belajar Qur'an Hadits (Variabel Y)

		Minat Mengikuti Ekstrakurikuler Belajar tajwid	Prestasi belajar Qur'an Hadits
N	Valid	130	130
	Missing	0	0
Mean		45,81	36,69
Std. Error of Mean		,687	,625
Median		45,50	37,50
Mode		50	40
Std. Deviation		7,834	7,123
Variance		61,366	50,742
Skewness		,523	-,041
Std. Error of Skewness		,212	,212
Kurtosis		,658	-,386
Std. Error of Kurtosis		,422	,422
Range		41	34
Minimum		27	18
Maximum		68	52
Sum		5955	4770

Pengujian normalitas ini digunakan untuk mengetahui distribusi data apakah data yang terkumpul adalah data yang berdistribusi normal atau tidak, normalitas data dalam penelitian ini menghubungkan antarai analisis hipotesis, ketika data berdistribusi normal, maka analisa yang digunakan adalah analisa parametris. Dalam uji normalitas data, peneliti menggunakan tes statistik berdasarkan nilai kurtosis dan skewness. Jika pada program SPSS nilai skewness kurang lebih satu dan nilai kurtosis

kurang lebih tiga, maka data tersebut berdistribusi normal. Terlihat pada tabel di atas nilai skewness variabel x dan y (0,523 dan 0,041). Sedangkan nilai kurtosis variabel x dan y (-0,658 dan 0,386). Dengan demikian termasuk kurve berdistribusi normal.

2. Uji Linieritas Data

Uji linieritas merupakan pengujian terhadap rumusan hipotesa nulli (H_0) koefisiensi arah regresi tidak berarti melawan koefisien regresi dan regresi linier melawan regresi tidak linier.

Untuk menentukan apakah masing-masing variabel X sebagai prediktor mempunyai hubungan linieritas atau tidak dengan variabel Y. Uji ini sebagai syarat untuk menentukan model analisa regresi, apakah model linier atau non linier. Adapun hasilnya sebagai berikut:

Model Summary and Parameter Estimates

Dependent Variable: Prestasi Belajar Qur'an Hadits

Equation	Model Summary					Parameter Estimates
	R Square	F	df1	df2	Sig.	b1
Linear	,996	36016,560	1	129	,000	,803

The independent variable is Minat mengikuti kegiatan ekstrakurikuler Belajar Tajwid .

Berdasarkan hasil di atas kemudian membandingkan rerata jumlah kuadrat keuntungan dengan rerata kuadrat residu ternyata hasil perbandingan menunjukkan bahwa F_{hitung} sebesar 36016,560 lebih besar dari F_{tabel} pada taraf 5% = 3,91. Jadi data adalah linier karena $F_{hitung} > F_{tabel}$.

3. Uji Homogenitas Data

Adapun hasil homogenitas data sebagai berikut :

Tabel 4.11
Test of Homogeneity of Variance

		Levene Statistic	df1	df2	Sig.
Minat mengikuti kegiatan ekstrakurikuler Tajwid	Based on Mean	,807	1	128	,371
	Based on Median	,765	1	128	,383
	Based on Median and with adjusted df	,765	1	127,938	,383
	Based on trimmed mean	,765	1	128	,383
Prestasi Belajar Qur'an Hadits	Based on Mean	1,625	1	128	,205
	Based on Median	1,656	1	128	,200
	Based on Median and with adjusted df	1,656	1	127,955	,200
	Based on trimmed mean	1,612	1	128	,207

Menentukan hipotesis,

H_0 : Kedua varians populasi adalah identik

H_a : Kedua varians populasi adalah tidak identik

Kriteria pengujian, jika probabilitas (Sig) lebih besar dari 0.05 maka H_a diterima. Jika probabilitas (Sig) lebih kecil dari 0.05 maka H_0 ditolak.

Keputusan:

- a. Pada tabel uji homogenitas terlihat garis (X) tentang minat mengikuti kegiatan ekstrakurikuler belajar tajwid berdasar mean (*based on mean*), didapat angka Sig adalah 0.371. Oleh karena $Sig > 0.05$, maka H_0 diterima. Hal ini berarti varian dari data X tentang minat mengikuti kegiatan ekstrakurikuler belajar tajwid relatif sama. Dengan demikian dapat disimpulkan telah terjadi homoskedastisitas pada variabel X.
- b. Sedangkan pada tabel uji homogenitas terlihat garis (Y) tentang prestasi belajar Qur'an Hadits berdasar mean (*based on mean*), didapat angka Sig adalah 0.205. Oleh karena $Sig > 0.05$, maka H_0 diterima. Hal ini berarti varian dari data Y tentang prestasi belajar Qur'an Hadits relatif sama. Dengan demikian dapat disimpulkan telah terjadi homoskedastisitas pada variabel Y.

E. Analisis Uji Hipotesis

1. Analisis Pendahuluan

Analisis pendahuluan ini akan menggambarkan data tentang hubungan minat mengikuti kegiatan ekstrakurikuler belajar tajwid dengan prestasi belajar Qur'an Hadits peserta didik melalui pemberian angket. Pengolahan angket akan penulis lakukan melalui kegiatan penskoran pada tiap item dari angket responden dengan menggunakan standar sebagai berikut :

- a. Untuk pilihan jawaban "selalu" diberi skor 4.
- b. Untuk pilihan jawaban "sering" diberi skor 3.
- c. Untuk pilihan jawaban "kadang" diberi skor 2.
- d. Untuk pilihan jawaban "tidak pernah" diberi skor 1.

Jumlah item soal untuk variabel bebas (*independen*) sejumlah 17 item sesuai indikator dalam variabel penelitian ini, yang meliputi ; mengikuti jadwal belajar ekstrakurikuler, rasa ingin tahu dalam pembelajaran, mengikuti pembelajaran yang menyenangkan, mampu menjawab pertanyaan dengan mudah, membuat catatan yang lengkap, tidak terlambat mengikuti kegiatan ekstrakurikuler, mengerjakan latihan yang ditugaskan, sedih apabila guru terlambat atau tidak masuk, selalu membaca bahan materi pembelajaran, berusaha belajar mandiri, bergairah mengikuti ekstrakurikuler, memikirkan materi belajar saat belajar, memperhatikan dengan seksama jika guru menjelaskan, tekun mengikuti pembelajaran dan serius belajar tajwid.

Sedangkan untuk variabel terikat (*dependent*) sejumlah 13 item, yakni ; memiliki akhlak mulia, mengembangkan potensi manusia, bersikap ilmiah, selalu melantunkan doa dari Qur'an atau Hadits, serius ketika membaca al-Qur'an, mampu menyelesaikan tugas dengan baik dan benar, peduli terhadap tugas yang diberikan, mampu menyelesaikan PR, mampu menjawab pertanyaan dari guru, mampu membaca al-Qur'an sesuai dengan ilmu tajwid, mampu menghafal ayat atau hadits, mampu menyampaikan kemampuan kepada orang lain.

Hasil dari tahap ini dimasukkan dalam tabel distribusi untuk memperoleh gambaran setiap yang dikaji. Dengan bantuan SPSS 15 hasil tabel distribusi variabel x dan y sebagai berikut:

- a. Minat mengikuti kegiatan ekstrakurikuler belajar tajwid (Variabel X)

Tabel 4.12
Distribusi Frekuensi Minat Mengikuti Kegiatan Ekstrakurikuler Belajar Tajwid di MTs NU Nurul Huda Jetak Kedungdowo Kaliwungu Kudus Tahun Pelajaran 2017/2018

Nilai Penskoran	Frequency	Percent	Valid Percent	Cumulative Percent
27	1	,8	,8	,8
31	1	,8	,8	1,5
33	2	1,5	1,5	3,1
34	6	4,6	4,6	7,7
35	2	1,5	1,5	9,2
36	3	2,3	2,3	11,5
37	2	1,5	1,5	13,1
38	7	5,4	5,4	18,5
39	2	1,5	1,5	20,0
40	6	4,6	4,6	24,6
41	7	5,4	5,4	30,0
42	7	5,4	5,4	35,4
43	7	5,4	5,4	40,8
44	7	5,4	5,4	46,2
45	5	3,8	3,8	50,0
46	5	3,8	3,8	53,8
47	6	4,6	4,6	58,5
48	8	6,2	6,2	64,6
49	3	2,3	2,3	66,9
50	13	10,0	10,0	76,9
51	5	3,8	3,8	80,8
52	6	4,6	4,6	85,4
53	5	3,8	3,8	89,2
54	1	,8	,8	90,0
56	4	3,1	3,1	93,1
57	1	,8	,8	93,8
60	3	2,3	2,3	96,2
66	2	1,5	1,5	97,7
68	3	2,3	2,3	100,0
Total	130	100,0	100,0	
Mean			45,81	

b. Prestasi belajar Qur'an Hadits

Tabel 4.13

**Distribusi Frekuensi Prestasi belajar Qur'an Hadits Peserta Didik di
MTs NU Nurul Huda Jetak Kedungdowo Kaliwungu Kudus Tahun
Pelajaran 2017/2018**

	Frequency	Percent	Valid Percent	Cumulative Percent
Valid 18	1	,8	,8	,8
22	2	1,5	1,5	2,3
24	2	1,5	1,5	3,8
25	1	,8	,8	4,6
26	5	3,8	3,8	8,5
27	4	3,1	3,1	11,5
28	3	2,3	2,3	13,8
29	5	3,8	3,8	17,7
30	6	4,6	4,6	22,3
31	4	3,1	3,1	25,4
32	3	2,3	2,3	27,7
33	6	4,6	4,6	32,3
34	10	7,7	7,7	40,0
35	6	4,6	4,6	44,6
37	7	5,4	5,4	50,0
38	9	6,9	6,9	56,9
39	7	5,4	5,4	62,3
40	13	10,0	10,0	72,3
41	5	3,8	3,8	76,2
42	5	3,8	3,8	80,0
43	4	3,1	3,1	83,1
44	2	1,5	1,5	84,6
45	9	6,9	6,9	91,5
46	1	,8	,8	92,3
47	1	,8	,8	93,1
48	1	,8	,8	93,8
49	1	,8	,8	94,6
50	4	3,1	3,1	97,7
52	3	2,3	2,3	100,0
Total	130	100,0	100,0	
Mean	36,69			

2. Analisis Uji Hipotesis

Dalam analisis uji hipotesis, data yang telah terkumpul dari nilai variabel X dan variabel Y kemudian dianalisis dengan regresi. Dengan bantuan program SPSS 15 hasilnya sebagai berikut:

Regression

Descriptive Statistics

	Mean	Std. Deviation	N
Minat Mengikuti Kegiatan Ekstrakurikuler Belajar Tajwid	36.39	7.123	130
Prestasi belajar Qur'an hadits	45.81	7.834	130

Correlations

		Minat Mengikuti Kegiatan Ekstrakurikuler	Prestasi Quran Hadits
Pearson Correlation	Minat mengikuti kegiatan ekstrakurikuler Prestasi Quran Hadits	1,000 ,952	,952 1,000
Sig. (1-Tailed)	Minat mengikuti kegiatan ekstrakurikuler Prestasi Quran Hadits	, ,000	000 ,
N	Minat mengikuti kegiatan ekstrakurikuler Prestasi Quran Hadits	130 130	130 130

Model Summary

Model	R	R Square	Adjusted R Square	Std. Error of the Estimate	Change Statistics				
					R Square Change	F Change	df1	df2	Sig.F Change
1	,952 ^a	,906	,905	2,194	,906	1232,097	1	128	,000

a. Predictors : (constant), Minat mengikuti Kegiatan Ekstrakurikuler

Berdasarkan hasil di atas kemudian membandingkan F_{hitung} dengan F_{tabel} , apabila F_{hitung} lebih besar dari pada F_{tabel} maka ada hubungan antara minat mengikuti kegiatan ekstrakurikuler belajar tajwid dengan prestasi belajar Qur'an Hadits peserta didik di MTs NU Nurul Huda Jetak Kedungdowo Kaliwungu Kudus tahun pelajaran 2017/2018 begitupula kalau sebaliknya.

Hasil di atas menunjukkan bahwa F_{hitung} sebesar 1232,097 lebih besar dari F_{tabel} pada taraf 5% = 3,91 . Jadi ada hubungan antara minat mengikuti kegiatan ekstrakurikuler belajar tajwid dengan prestasi belajar Qur'an Hadits peserta didik di MTs NU Nurul Huda Jetak Kedungdowo Kaliwungu Kudus tahun pelajaran 2017/2018 karena $F_{hitung} > F_{tabel}$.

3. Analisis Lanjut

Sebagai langkah selanjutnya atau langkah terakhir dalam menganalisis data penelitian lapangan ini adalah menguji hipotesis yang diajukan dalam bab I. Dalam penelitian ini yang diajukan adalah adanya hubungan antara antara minat mengikuti kegiatan ekstrakurikuler belajar tajwid dengan prestasi belajar Qur'an Hadits di MTs NU Nurul Huda Jetak Kedungdowo Kaliwungu Kudus tahun pelajaran 2017/2018.

Untuk menguji hipotesis ini, langkah selanjutnya adalah memberikan interpretasi terhadap r dan y . terlebih dahulu kita rumuskan hipotesis alternatif dan hipotesis nolnya :

H_a = Ada hubungan antara antara variabel X dan variabel Y

H_o = Tidak ada hubungan antara antara variabel X dan variabel Y

Selanjutnya kita uji hipotesis tersebut dengan membandingkan F_{hitung} dengan F_{tabel} , apabila F_{hitung} dan F_{tabel} , Hasil perhitungan menunjukkan bahwa F_{hitung} sebesar 1232,097 lebih besar dari F_{tabel} pada taraf 5% = 3,91. Jadi ada hubungan antara minat mengikuti kegiatan ekstrakurikuler belajar tajwid dengan prestasi belajar Qur'an Hadits peserta didik di MTs NU Nurul Huda Jetak Kedungdowo Kaliwungu Kudus tahun pelajaran 2017/2018 karena $F_{hitung} > F_{tabel}$.

Mengenai sifat suatu hubungan dari kedua variabel tersebut di atas, dapat dilihat pada penafsiran akan besarnya koefisien korelasi yang umum digunakan adalah :

Tabel 4.14
Klasifikasi Kategori Penafsiran⁷

No	Interval	Klasifikasi
1	0,00 – 0,20	variabel X dan Y sangat lemah sehingga diabaikan
2	0,20 – 0,40	lemah / rendah
3	0,40 – 0,70	sedang / cukup
4	0,70 – 0,90	kuat / tinggi
5	0,90 – 1,00	maksimal / sangat kuat

Dari kriteria tersebut, maka setelah diperoleh koefisien r sebesar 0,952 termasuk kriteria (0,90 — 1,00). Jadi dapat digolongkan dalam kategori hubungan antara sangat kuat, artinya minat mengikuti kegiatan ekstrakurikuler belajar tajwid berhubungan sangat kuat dengan prestasi belajar Qur'an Hadits di MTs NU Nurul Huda Jetak Kedungdowo Kaliwungu Kudus tahun pelajaran 2017/2018.

Sedangkan nilai koefisien determinasi (R_{square}) adalah 0,906, dan didapatkan prosentase $0,906 \times 100\% = 90,6\%$, Jadi dalam penelitian ini minat mengikuti kegiatan ekstrakurikuler belajar tajwid menghubungkan antarai prestasi belajar Qur'an Hadits di MTs NU Nurul Huda Jetak Kedungdowo Kaliwungu Kudus tahun pelajaran 2017/2018 90,6%, Sedangkan 9,4% dihubungkan antarai oleh variabel lain yang belum peneliti teliti.

⁷ Masrukhin, *Statistik Deskriptif*, Mitra Press, Kudus, 2004, hal. 92.

BAB V

PENUTUP

A. Simpulan

Pembahasan pada bab sebelumnya tentang hubungan antara minat mengikuti kegiatan ekstrakurikuler belajar tajwid dengan prestasi belajar Qur'an Hadits peserta didik di MTs NU Nurul Huda Jetak Kedungdowo Kaliwungu Kudus tahun pelajaran 2017/2018, maka penulis dapat mengambil kesimpulan bahwa :

1. Minat mengikuti kegiatan ekstrakurikuler belajar tajwid peserta didik di MTs NU Nurul Huda Jetak Kedungdowo Kaliwungu Kudus tahun pelajaran 2017/2018 berdasarkan hasil penelitian berkisar mean sebesar 45,81. Jika dideskripsikan dengan tingkat rendah dan tingginya kemampuan rata-rata kecerdasan dapat dikategorikan baik (sedang).
2. Prestasi belajar Qur'an Hadits peserta didik di MTs NU Nurul Huda Jetak Kedungdowo Kaliwungu Kudus tahun pelajaran 2017/2018 berdasarkan hasil penelitian berkisar mean 36,69. Artinya, prestasi belajar Qur'an Hadits peserta didik di MTs NU Nurul Huda Jetak Kedungdowo Kaliwungu Kudus dapat dikategorikan cukup baik (sedang).
3. Ada hubungan antara minat mengikuti kegiatan ekstrakurikuler belajar tajwid dengan prestasi belajar Qur'an Hadits peserta didik di MTs NU Nurul Huda Jetak Kedungdowo Kaliwungu Kudus tahun pelajaran 2017/2018 karena $F_{hitung} > F_{tabel}$. Minat mengikuti kegiatan ekstrakurikuler belajar tajwid menghubungkan antarai prestasi belajar Qur'an Hadits di MTs NU Nurul Huda Jetak Kedungdowo Kaliwungu Kudus tahun pelajaran 2017/2018 sebesar 90,6%, Jadi dapat digolongkan dalam kategori hubungan antara sangat kuat, artinya minat mengikuti kegiatan ekstrakurikuler belajar tajwid berhubungan sangat kuat dengan prestasi belajar Qur'an Hadits di MTs NU Nurul Huda Jetak Kedungdowo Kaliwungu Kudus tahun pelajaran 2017/2018. Sedangkan 9,4% dihubungkan antarai oleh variabel lain yang belum peneliti teliti.

Kemungkinan lain yang belum peneliti kaji antara lain ; minat, bakat dan faktor kesempatan untuk tampil mengaji al-Qur'an di depan jamaah.

B. Saran-saran

Selanjutnya penulis ingin memberikan saran yang sifatnya konstruktif demi perkembangan MTs NU Nurul Huda Jetak Kedungdowo Kaliwungu Kudus tahun pelajaran 2017/2018 yaitu : Berdasarkan penelitian di atas minat mengikuti kegiatan ekstrakurikuler belajar tajwid sangat besar untuk meningkatkan prestasi belajar Qur'an Hadits peserta didik di MTs NU Nurul Huda Jetak Kedungdowo Kaliwungu Kudus tahun pelajaran 2017/2018.

C. Penutup

Alhamdulillah, puji syukur kehadirat Allah SWT sebab penulis dapat menyelesaikan penelitian ini dengan baik, walaupun dengan berbagai keterbatasan yang ada.

Sepenuhnya, penelitian ini tidak akan terwujud tanpa bantuan dari semua pihak yang terlibat secara langsung maupun tidak langsung dalam pembuatan skripsi ini. Ucapan terima kasih yang tak terhingga penulis ucapkan kepada mereka, semoga skripsi ini bermanfaat bagi para pembaca sekalian.

Dan ingatlah, dengan usaha dan keinginan yang kuat segala sesuatu yang tidak mungkin akan menjadi mungkin dengan izin Allah (*man jadda wajada*).